

14°0'0"

CAMEROUN



STR

SUIVI COMMUNAUTAIRE DES FORÊTS EN TEMPS RÉEL (STR)

RAINFOREST
FOUNDATION UK
SECURING LANDS, SUSTAINING LIVES



Forêts et Développement Rural
Pour un Monde meilleur

SUIVI COMMUNAUTAIRE DES FORÊTS EN TEMPS RÉEL

Dans les régions de l'Est, Sud et Littoral du Cameroun

Cette brochure fournit des informations sur le projet « Suivi communautaire des forêts en Temps Réel » (STR) ou « Community - Based Real Time Forest Monitoring » (RTM) au Cameroun.

Le projet STR est mis en œuvre au Cameroun depuis mars 2016 par l'association Forêts et Développement Rural (FODER) en partenariat avec Rainforest Foundation UK, dans les régions de l'Est, du Sud et du Littoral. Il vise à réduire les illégalités dans le secteur forestier en augmentant la participation des communautés locales grâce à l'usage des technologies accessibles. Il s'agit pour le projet d'améliorer la quantité, la qualité et la disponibilité de l'information sur les illégalités présumées commises dans les domaines forestier et environnemental, et par conséquent à renforcer l'efficacité du contrôle forestier et l'application de la loi.

Le STR est également déployé par Rainforest Foundation UK (RFUK) au Ghana et en République Démocratique du Congo (RDC) avec le financement du Département du Développement International (DFID) du Gouvernement Britannique.



1. CONTEXTE DU PROJET

Le Cameroun et l'Union européenne ont signé un Accord de Partenariat Volontaire (APV)¹ relatif à l'application des réglementations forestières, la gouvernance et les échanges commerciaux de bois et produits dérivés (FLEGT)², qui prévoit de mettre en place un Système de Vérification de la Légalité des bois et produits dérivés (SVL). L'observation indépendante des forêts (OIF) est l'une des composantes du SVL qui génère des informations devant être fiables et crédibles de part leur importance. Au Cameroun, les défis pour la mise en place des systèmes de vérification de la légalité du bois dans la chaîne de production et de distribution vers les marchés européens sont importants.

Toutefois, l'Observation Indépendante Externe (OIE) des forêts a permis d'augmenter l'attention portée par les parties prenantes aux mesures d'application des lois, mais pâtit de procédures longues, légales et hautement bureaucratiques qui n'ont pas suffisamment amélioré la trans-

parence avec laquelle les autorités traitent les infractions.

L'implication des communautés dépendant des forêts dans un suivi en temps réel des activités forestières peut améliorer la façon dont les illégalités forestières sont contrôlées et maîtrisées, notamment en réduisant le temps de transmission de données pertinentes.

Au Cameroun, le STR est le système d'alertes en temps réel de gestion des informations sur les illégalités présumées générées par les communautés dans le cadre du Système Normalisé d'Observation Indépendante Externe (SNOIE). Le SNOIE, est une nouvelle approche d'OIE développée par FODER avec l'appui des organisations de la société civile (OSC) locales dans l'optique d'harmoniser les méthodologies afin de rendre efficace la surveillance de la gestion des ressources naturelles par la société civile et les communautés. Le STR s'inscrit donc dans la composante observation du SNOIE.

Les zones cibles de mise en œuvre du STR au Cameroun sont les régions du Littoral (département de la Sanaga Maritime, arrondissements de Ngwei et de Pouma), de l'Est (département du Haut-Nyong: arrondissements d'Abong-Mbang, Dja «Mindourou», Lomié et Doumé) et du Sud (département de l'Océan: arrondissements de Lokoundjé et Akom 2)

¹Les accords de partenariat volontaire (APV) sont un élément central de la stratégie de l'UE visant à réduire l'exploitation forestière illégale et le commerce lié. Un APV est un accord commercial bilatéral entre l'UE et un pays exportateur de bois en dehors de l'UE. Sous un APV, le pays de production de bois développe des systèmes pour vérifier que ses exportations de bois sont légales, et l'Union Européenne est d'accord pour accepter les importations autorisées de ce pays.

²Forest Law Enforcement, Governance and Trade : le Plan d'action pour l' « Application des réglementations forestières, gouvernance et échanges commerciaux » de l'Union Européenne a été adopté en 2003. Il vise à réduire l'exploitation forestière illégale en renforçant la gestion durable et juridique des forêts, améliorer la gouvernance et promouvoir le commerce des bois produits légalement.

INNOVATION

Le STR est un système de collecte, de transmission, d'analyse et d'utilisation des données pour renforcer la mise en application des lois et la lutte contre l'exploitation illégale des forêts. Afin de répondre aux problèmes observés dans la conduite de l'OIE au Cameroun et de la perception qu'ont différents acteurs de celle-ci, FODER a coordonné le développement et la mise en oeuvre d'un Système Normalisé d'Observation Indépendante Externe (SNOIE). Le STR constitue une source d'informations pour le SNOIE mais aussi un outil de gestion et de suivi des alertes.

2. LE SUIVI COMMUNAUTAIRE EN TEMPS RÉEL

Le STR est un mécanisme de collecte et de transmission rapide des informations de qualité relatives à l'utilisation des ressources naturelles, grâce à l'utilisation de technologies de pointe. Il représente une amélioration technique et technologique des méthodes d'observation permettant une communication en temps réel des informations depuis le terrain vers les instances pertinentes. Ce système permet aux autorités compétentes et aux organisations de la société civile de recevoir les alertes des communautés de manière instantanée, tandis que les opérations présumées illégales sont encore en cours. Ce système de suivi contribue à réduire significativement le temps (auparavant de 1 à 2 mois) de transmission des informations sur les activités forestières présumées illégales au Ministère des Forêts et Faune (MINFOF) par les communautés.

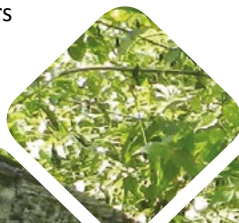


3. REDUIRE LES ILLÉGALITÉS ET AMÉLIORER LE RESPECT DES OBLIGATIONS SOCIALES



FODER et ses partenaires sont à la pointe du développement et du déploiement de nouvelles technologies ainsi que d'approches dans le cadre de l'observation indépendante. Celles-ci peuvent aider les communautés à améliorer le flux de dénonciations et la célérité dans la prise de décisions. Ainsi, pendant 24 mois le projet Suivi communautaire des forêts en temps réel permettront de :

- développer les modèles reproductibles de suivi communautaire des forêts en temps réel dans au moins deux (2) zones pour documenter les pratiques forestières illégales et le respect des obligations et engagements sociaux des entreprises ;
- réduire des illégalités dans les zones ciblées, avoir un meilleur respect des obligations et engagements sociaux par les exploitants forestiers envers les communautés ;
- avoir une meilleure représentation des communautés forestières et de leurs organisations dans les espaces de concertation multi-acteurs, afin d'impulser des changements dans la politique forestière par la diffusion des données et leçons tirées du projet ainsi que des perspectives des communautés.



4. L'APPROCHE DU SUIVI COMMUNAUTAIRE DES FORÊTS EN TEMPS RÉEL

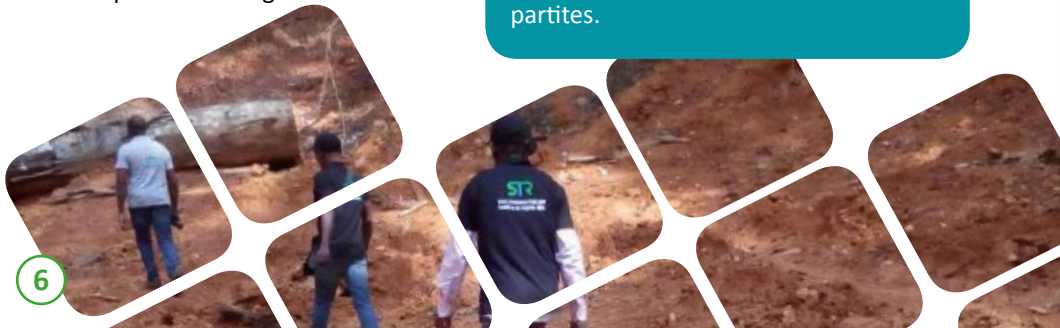
Pour renforcer la participation des communautés dans la mise en œuvre du Suivi communautaire des forêts en temps réel, FODER avec le soutien de RFUK :

- **Développe les compétences au sein des communautés**, à travers le renforcement des capacités des observateurs communautaires (OC), leaders communautaires et des OSC locales sur lesquels s'appuie le projet. Le renforcement des capacités porte aussi bien sur l'utilisation des outils de collecte et de transmission des alertes, l'observation indépendante externe et normalisée des activités forestières, que sur la légalité forestière et le plaidoyer communautaire. L'objectif étant qu'ils puissent jouer un grand rôle dans la mise en œuvre du STR.
- **Accompagne les communautés bénéficiaires dans leurs actions de plaidoyer** pour un meilleur respect des obligations sociales des entreprises à leur égard à travers le renforcement de capacités sur les procédures et techniques de négociation, et la formulation de plaintes auprès des organes de gestion des conflits. La cartographie participative, l'assistance judiciaire et juridique sont également utilisées en appui aux démarches des communautés, et de leur représentation dans les mécanismes décisionnels qui les impactent.
- **Soutient les communautés engagées dans le STR** à travers des incitations visant à réduire la dépendance des communautés vis-à-vis des forêts et par conséquent les encourageant à contribuer à la gestion durable des forêts.
- **Soutient les Organisations locales** pour le suivi du déploiement du STR sur le terrain et la conduite des missions de vérification suivant les procédures du Système normalisé d'observation indépendante externe (SNOIE), suite aux alertes transmises par les communautés sur les présumées illégalités forestières.

Collaboration au niveau local et national

Le projet utilise une approche participative pour permettre aux communautés de mieux s'imprégner de la nouvelle technologie du STR. Le suivi et le recyclage permanent des OC et LC sur le terrain garantissent une meilleure appropriation.

FODER travaille en collaboration avec les autres organisations de la société civile, en les impliquant à chaque étape du projet. Les autorités administratives sont également impliquées à travers des réunions d'informations et multipartites.



5. QUELQUES RESULTATS D'ETAPE DU PROJET

Depuis le lancement des activités du projet en mars 2016, les résultats suivants ont été obtenus entre mars 2016 et avril 2017 :

- Près de 3000 personnes des départements du Haut-Nyong, de la Sanaga-Maritime et de l'Océan ont été sensibilisées directement sur la légalité forestière, les droits et le rôle des communautés locales dans la gestion des ressources forestières ;
- 30 membres des communautés locales des départements du Haut-Nyong, de la Sanaga-Maritime et de l'Océan ont été formés sur la légalité forestière, les droits et obligations des communautés et les techniques d'observation indépendante des forêts et le plaidoyer communautaire ;
- 09 membres des OSC locales, SUHE, CeDLA, PAPEL et ASTEVI ont été formés sur le Système Normalisé d'Observation Indépendante Externe (SNOIE), l'OIE et la cartographie des faits et au STR ;
- Dix huit (18) OC et neuf (9) leaders communautaires sont impliqués dans le projet, collectent et transmettent les alertes grâce aux kits d'outils STR.
- 361 alertes ont été collectées et transmises par les observateurs et leaders communautaires aux administrations en charge des questions forestières et aux ONGs ;
- 07 missions de vérification du SNOIE des alertes transmises par les communautés ont été réalisées par les OSC partenaires ;
- 06 missions de contrôle forestier ont été réalisées par la BNC, la BRC de l'Est et du Littoral ainsi que les services départementaux du Haut-Nyong et de la Sanaga-Maritime à la suite des rapports de dénonciation transmis par la coordination du SNOIE ;
- 11 plans de plaidoyer communautaire sont mis en œuvre par 09 communautés sous l'accompagnement de FODER ;
- FODER à travers le projet a appuyé 18 membres de 6 communautés cibles à la création d'activités agropastorales génératrices de revenus.

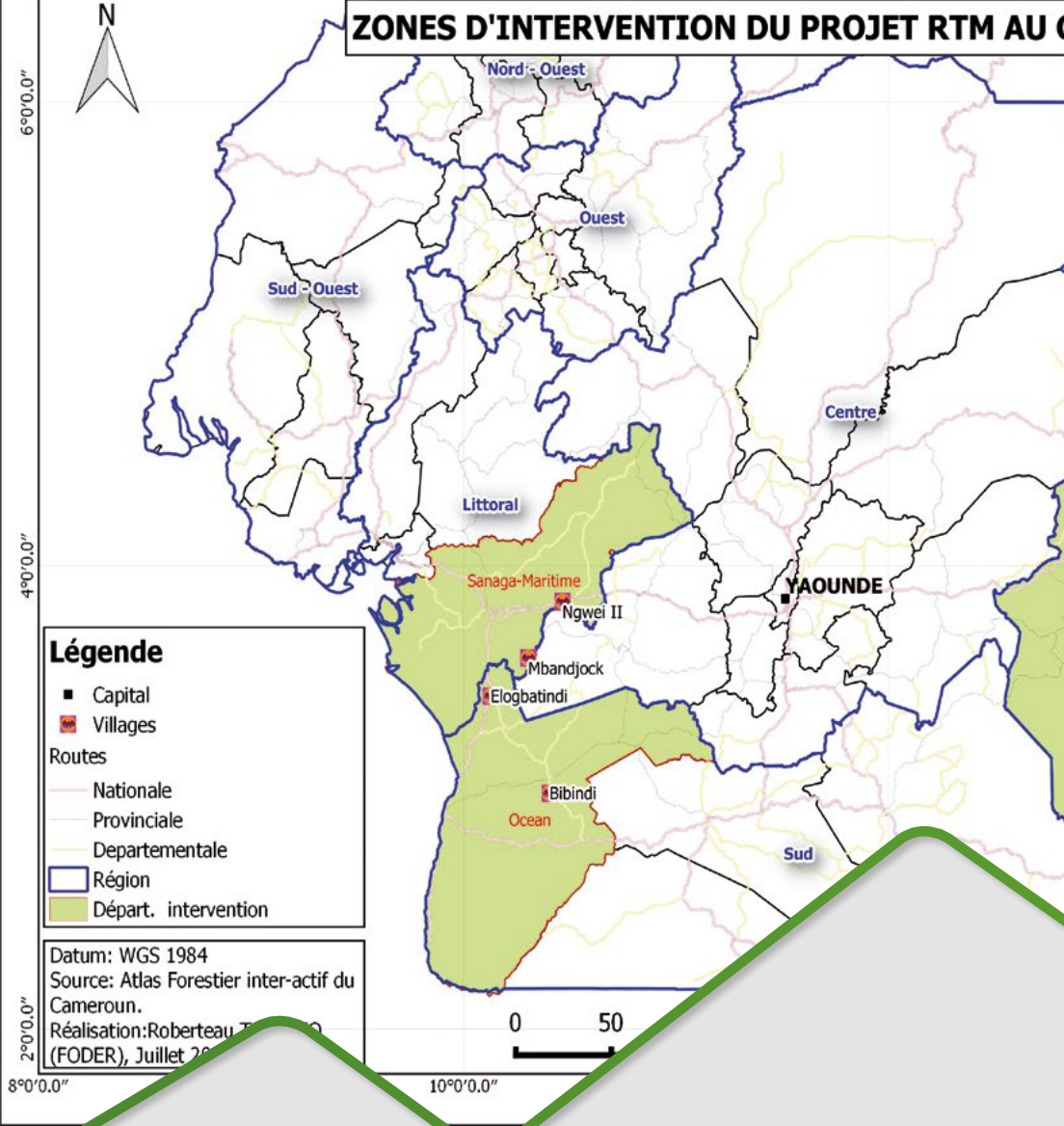


8°0'0.0"

10°0'0.0"

12°0'0.0"

ZONES D'INTERVENTION DU PROJET RTM AU C



Légende

- Capital
- ▣ Villages
- Routes
 - Nationale
 - Provinciale
 - Departementale
 - ▭ Région
 - ▭ Départ. intervention

Datum: WGS 1984
 Source: Atlas Forestier inter-actif du Cameroun.
 Réalisation: Roberteau T...
 (FODER), Juillet 20...



Forêts et Développement Rural
Pour un Monde meilleur

B.P. 11417 Yaoundé - Cameroun
 Tel : 00 237 222 00 52 48
 E-mail : forest4dev@gmail.com
www.forest4dev.org
www.oie-cameroun.org
 Nouvelle route Bastos, Immeuble SNV